



GOVERNO DE  
PORTUGAL

SECRETÁRIO DE ESTADO  
DA CULTURA

DGARQ DIRECÇÃO-GERAL  
DE ARQUIVOS

**PROCEDIMENTOS DE ACESSO AO CONTEÚDO E ESTRUTURA DA BASE DE DADOS  
DO PROJECTO DE INVENTARIAÇÃO DO EX-MINISTÉRIO DO ULTRAMAR,  
PRESERVADA NO REPOSITÓRIO DE OBJECTOS DIGITAIS AUTÊNTICOS (RODA): MANUAL DE APOIO**

**DSIPE 2012**

## Ficha Técnica MIP

Título: Procedimentos de Acesso ao Conteúdo e Estrutura da Base de Dados do Projecto de Inventariação do ex-Ministério do Ultramar, preservada no Repositório de Objectos Digitais Autênticos (RODA): Manual de Apoio

Autor: Ana Maria Rodrigues

Autor: Francisco Barbedo – Coordenador

Classificação: 250.05.04-DSIPE\002400 Vol01

Descritores: 1. Preservação Digital 2. Repositório de Objectos Digitais Autênticos (RODA) 3. Preservação de Base de Dados Relacionais

Data: 2012-03-08

Formato de Dados: PDF

Estatuto de Utilização: Acesso Público

Relação: v.1

© DGARQ, 2012


## **Nota Prévia**

Em conformidade com o documento de *Política de Preservação Digital*, e relativamente à preservação dos objectos digitais Bases de Dados Relacionais, “o RODA optou por uma solução de compromisso e de estratégia que, não sendo ideal, é a possível em fase da complexidade técnica envolvida e dos actuais desenvolvimentos da investigação no domínio da preservação de bases de dados. Considera, por isso, como objectos a preservar apenas os componentes estáticos da base de dados, ou seja, **o conteúdo** (os dados propriamente ditos) e a **estrutura** (tabelas e relações entre tabelas). Assume-se como perda o subsistema de gestão, ou seja, os componentes dinâmicos da Base de dados (interacções com os dados baseados em programação, stored procedures, views e auto-numbers)”.

## **PROCEDIMENTOS DE AJUDA NO ACESSO AO CONTEÚDO E ESTRUTURA DA BASE DE DADOS**


### **1º Procedimento**



Após a efectivação do **Registo**, o utilizador passa a ter permissão de acesso ao Projecto de Inventariação do ex-Ministério do Ultramar, através do Fundo **Fundação Calouste Gulbenkian**, cujo Código de Referência é **FCG**, ou seja, entidade **Produtora do Projecto** que integra na sua representação gráfica a Base de Dados do Projecto.

SOBRE O RODA		SERVIÇOS · POLÍTICAS E DOCUMENTOS TÉCNICOS · I&D · CONTACTOS · SOBRE O REGISTO · AJUDA	
CATÁLOGO		NAVEGAR · PESQUISA · PESQUISA AVANÇADA · AJUDA	
<i>catálogo / navegar</i>			
<b>NAVEGAR</b>			
1 fundos			
Referência	Título	Data inicial	Data final
 FCG	Fundação Calouste Gulbenkian	2011-01-09	2011-01-09

## 2º Procedimento



Para aceder à Base de Dados, fazer click no ícone do Fundo da FCG  FCG . Aparece a representação gráfica da hierarquia da Base de Dados, cf. ilustrado, abaixo.

SOBRE O RODA		SERVIÇOS · POLÍTICAS E DOCUMENTOS TÉCNICOS · I&D · CONTACTOS · SOBRE O REGISTO · AJUDA	
CATÁLOGO		NAVEGAR · PESQUISA · PESQUISA AVANÇADA · AJUDA	
<i>catálogo / navegar</i>			
<b>NAVEGAR</b>			
1 fundos			
Referência	Título	Data inicial	Data final
 FCG	Fundação Calouste Gulbenkian	2011-01-09	2011-01-09
 DC 596553	Base de dados do Ministério do Ultramar	2006-01-02	2008-12-31

### 3º Procedimento

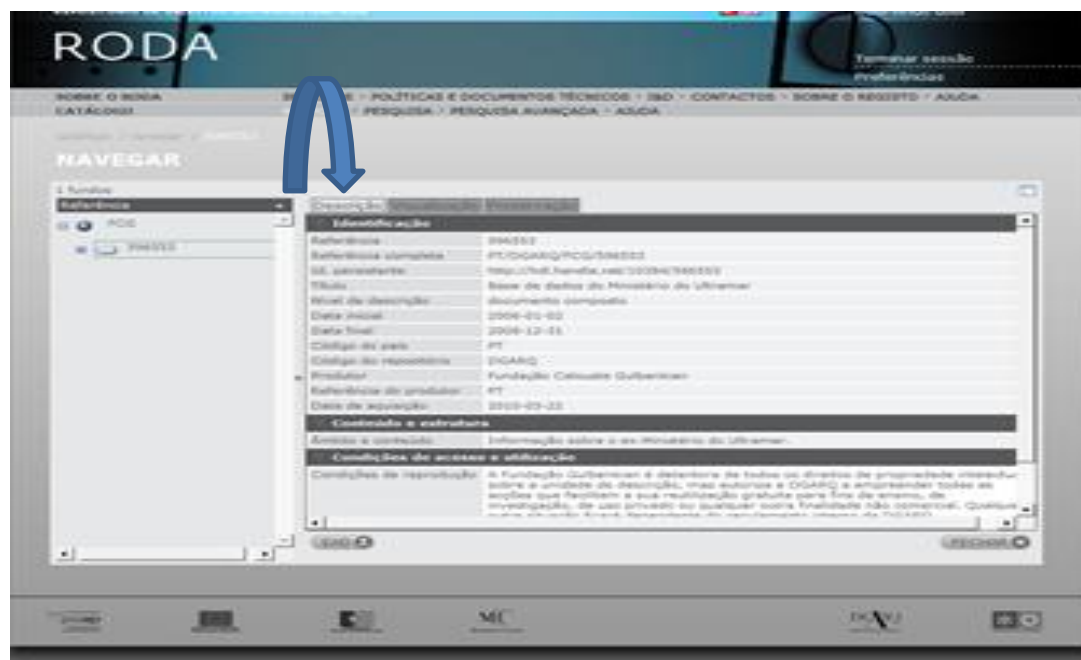
Faça click no Título Base de Dados do Ministério do Ultramar.

### 4º Procedimento

Aparece o menu com três opções de informação sobre a Base de Dados: **Descrição** / **Visualização** / **Preservação** (esta não apresenta interesse para efeitos de consulta, dado reportar-se a metainformação de preservação da BD).



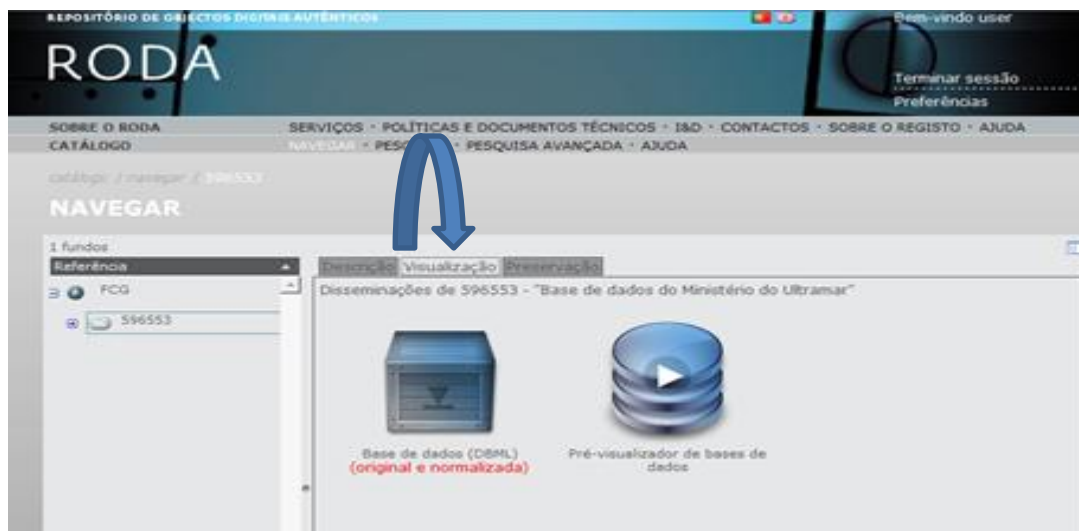
Se fizer click na opção **Descrição**, obtém uma descrição genérica da representação da Base de Dados, cf. imagem, abaixo apresentada.



## 5º Procedimento

Se pretender visualizar dados das tabelas da dita Base de Dados, faça click em **visualização**. Surgem duas formas de visualizar os dados: Ficheiro da Base de Dados em *Database Markup Language (DBML)*, cuja visualização não apresenta interesse para efeitos de consulta, uma vez

que se trata de um formato de armazenamento do conteúdo da Base de Dados, numa linguagem de marcação normalizada, e o **Pré-visualizador da Base de Dados** cf. devidamente identificado.



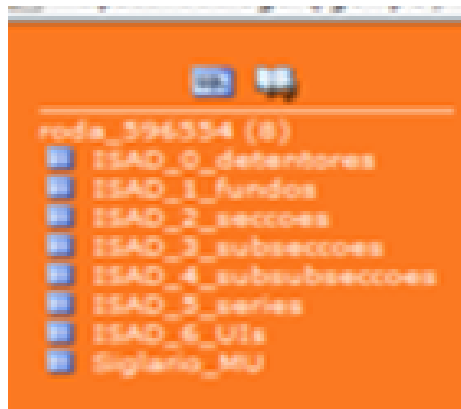
## 6º Procedimento



Faça click no **Pré-Visualizador**.

Como consequência, irá surgir, por um lado, a visualização da estrutura da BD, em tabelas - à esquerda-, por outro, as várias opções do Menu Base de Dados: **roda\_596554** , à direita:



a estrutura da BD é composta por **oito tabelas**, remetendo cada uma delas para um **nível distinto** de descrição de acordo com norma ISAD (G) (ex: tabela das entidades detentoras; tabela dos fundos...), cf ilustrado abaixo.



A encimar a listagem, estão dois ícones: um  referente a uma **Janela Query**, cuja utilização só é recomendável no caso de dominar a linguagem SQL; outro  sobre informação relativa a **Documentação** técnica sobre a linguagem de programação adoptada (documentos referenciais como, por exemplo, versão de Manual MYSQL). Passando o rato por cima destes ícones, aparecerá, de imediato, uma janela com as designações, já mencionadas.

Das opções do Menu Base de Dados: **roda\_596554**, cf. imagem, abaixo apresentada, recomenda-se o recurso às seguintes: **Estrutura; Pesquisar; Exportar; Designer**. As restantes **SQL** e **Pesquisar por formulário** destinam-se apenas ao uso de utilizadores com perfil técnico (sobretudo informático).

Servidor: localhost:23306 Base de Dados: roda\_596554

Estrutura SQL Pesquisar Pesquisa por formulário Exportar Designer


✓ Tabela	Ações	Registos	Tamanho
ISAD_0_detentores		-4	16.0 KB
ISAD_1_fundos		-2	32.0 KB
ISAD_2_seccoes		-14	96.0 KB
ISAD_3_subseccoes		-33	96.0 KB
ISAD_4_subsubseccoes		-3	16.0 KB
ISAD_5_series		-2.821	400.0 KB
ISAD_6_UIs		-36.923	34.7 MB
Siglaris_MU		-69	16.0 KB
<b>8 tabela(s)</b>	<b>Soma</b>	<b>-39.869</b>	<b>35.3 MB</b>

[Vista de impressão](#)
[Dicionário de dados](#)

[Open new phpMyAdmin window](#)

Visualização da opção Estrutura

## 7º Procedimento

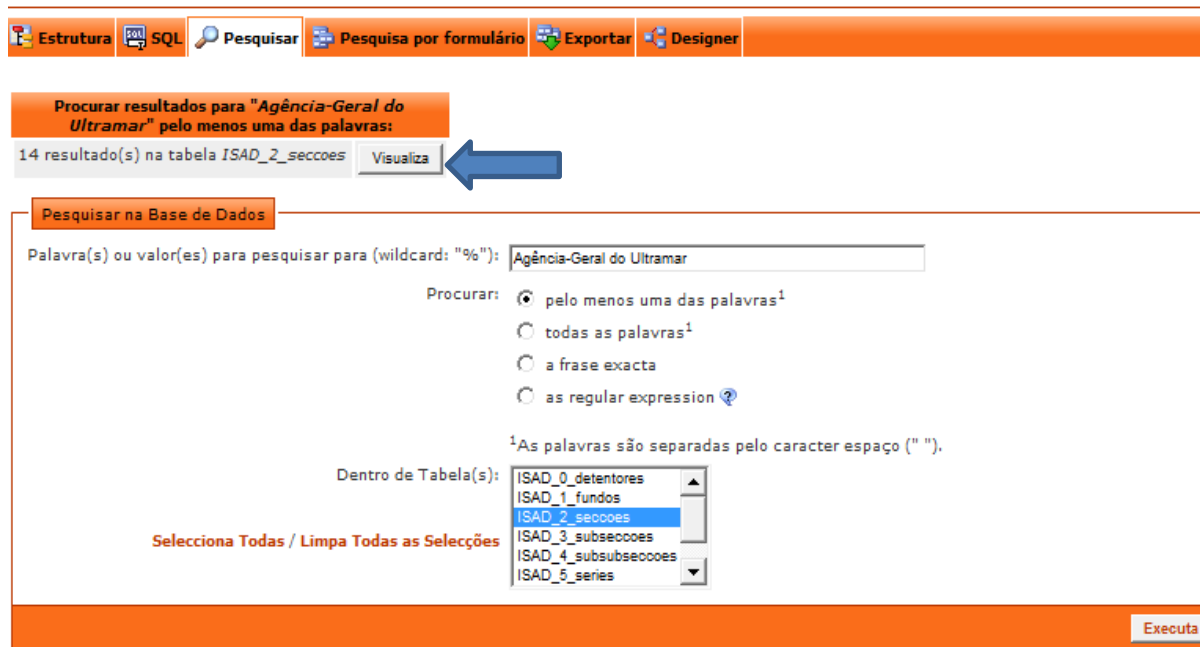
Pode seleccionar apenas uma tabela ou todas, fazendo click num ou em vários  .

### Procedimentos para pesquisar

Escolha a opção **Pesquisar** e preencha as palavras ou valores que pretende pesquisar na BD, cf. assinalado abaixo, e seleccione a(s) tabela(s) onde os valores pretendidos poderão estar armazenados. Pode escolher uma ou todas. No final, faça click em **Execute**.



Na janela abaixo, aparece a visualização dos **resultados** da palavra pesquisada.



A fase seguinte consiste na visualização dos resultados, apresentados como se segue, no quadro abaixo. Para que tal possa acontecer, faça click em **visualiza**.

No quadro de visualização, os dados apresentados reportam-se à **Tabela de Secções** que está relacionada com a **Tabela de UIs**, cf. se depreende pelo elemento de informação: **Dimensão e Suporte**.

The screenshot displays a web interface for a database query. The browser address bar shows 'http://dev.mysql.com/doc/refman/5.1/en/index.html'. The application title is 'Tabela: Tabela de Secções'. The main content area shows a table with the following columns: 'Código de Referência', 'Título', 'Data início', 'Data final', 'Nível de descrição', 'Dimensão e suporte', 'Matéria administrativa', 'PT/AD', 'PT/DASP', 'PT/DOP', 'PT/PAO', and 'Alfabet'. The table contains five rows of data. A blue arrow points to the 'Dimensão e suporte' column for the row with 'Código de Referência' 'WU/40U'.

Código de Referência	Título	Data início	Data final	Nível de descrição	Dimensão e suporte	Matéria administrativa	PT/AD	PT/DASP	PT/DOP	PT/PAO	Alfabet
WR/DOT	Direcção-Geral de Turismo	1961-2003	1961	2003	Serção	737 U.L. papel			1	0	NAL
WU/40U	Agência Geral de Ultramar	1947-1998 (PT/DASP); 1948-1992 (PT/DOT)	1946	1998	Serção	248 U.L. (PT/DASP-64; PT/DOT-332) papel	0	1	1	0	NAL
WU/CSDU	Conselho Superior de Disciplina de Ultramar	1956-1974	1956	1974	Serção	1 U.L. papel	0	0	0	1	NAL
WU/OSPU	Conselho Superior de Fomento Ultramarino	1934-1978 (provisório); 1900-1993 (actualização)	1900	1993	Serção	1292 U.L. papel	0	0	0	1	NAL
WU/UCU	Conselho Ultramarino	1967-1975	1967	1975	Serção	4 U.L. papel	0	1	0	1	NAL

## Procedimentos para Exportar

Se pretender exportar, faça click na opção **Exportar**. Surgirá a janela, abaixo apresentada. Pode exportar a Base de Dados na totalidade ou só parte.

Selecione o que interessa exportar

Selecione o formato

Assinale em **Envie** para o Roda poder proceder à transferência de ficheiros

Exportar

Selecciona Todas / Limpa Todas as Selecções

- OAD\_alartrias
- OAD\_ambios
- OAD\_anoas
- OAD\_subdescoms
- OAD\_zenes

Dados CSV

dados CSV para MS Excel

Microsoft Excel 2000

Microsoft Word 2000

LaTeX

Open Document Spreadsheet

Open Document Text

PDF

SQL

XML

YAML

Options

Add custom comment into header (in splits lines)

Enclose export in a transaction

Disable foreign key checks

SQL compatibility mode

Estrutura

Add DROP TABLE / VIEW / PROCEDURE / FUNCTION

Add IF NOT EXISTS

Adicionar valor AUTO\_INCREMENT

Usar apóstrofos com os nomes das tabelas e campos

Add CREATE PROCEDURE / FUNCTION

Adicionar aos comentários

Dados de Criação/Actualização/verificação

Relações

MIME-type

Dados

Instruções de inserção completas

Instruções de inserção múltiplas

Maximal length of created query

Use delayed inserts

Use ignore inserts

Use hexadecimal for BLOB

Tipo de Exportação

envie

Nome do ficheiro modelo (1):  (  Lembrar-se do modelo )



Compressão:   "Compressão bzip"

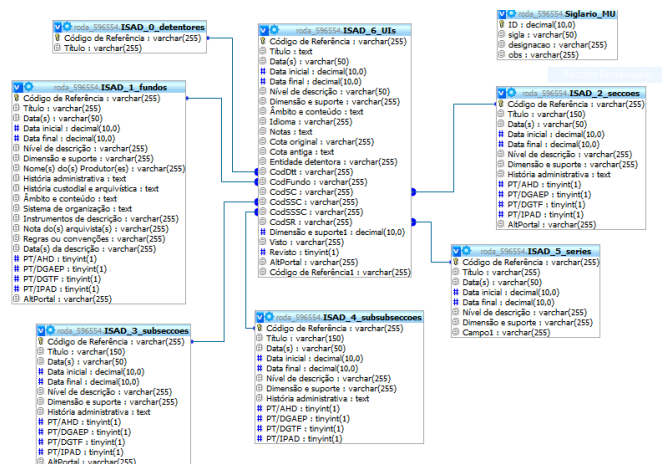
Executa

Para exportar, deverá ter em conta a selecção da totalidade das tabelas da Base de Dados ou de parte delas, a partir da **pick list**, cf. ilustrado acima. De seguida, deverá assinalar o **formato** para o qual pretende que os dados sejam exportados, assinalar **Envie** e, por último, **Execute**.

A informação do lado direito reporta-se a informação pré-definida pelo que se recomenda que não sofra alterações.

## Procedimentos para ver as relações da Base de Dados Relacional

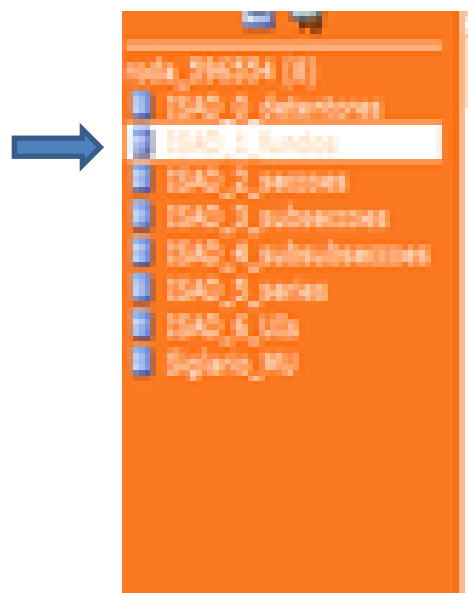
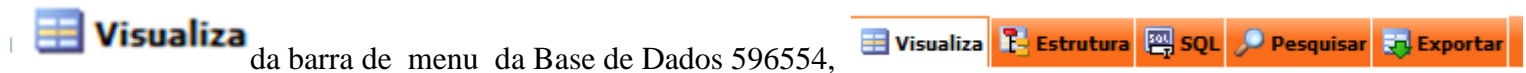
Faça click na opção . É-lhe mostrado uma sequência de comandos . O comando mais vulgar é o Toggle small/big (Alternar pequeno/grande), cujo resultado é o apresentado abaixo sob a forma de **diagrama de relações** da BD.



Se pretender continuar a explorar as relações entre as tabelas, de formas diferentes, pode executar as restantes opções de comandos, acima indicados.

## Procedimentos de visualização

Se pretender apenas visualizar os dados, seleccione uma das tabelas, cf. imagem, abaixo apresentada, e, de seguida, faça click, na opção



De acordo com a selecção da tabela **ISAD\_1\_FUNDOS**, obterá, abaixo, a seguinte visualização do conteúdo da tabela.

Visualiza | Estrutura | SQL | Pesquisar | Exportar

Mostrando registros 0 - 1 (~2<sup>1</sup> total, O Query demorou 0.0002 sec)

Comando SQL:

```
SELECT *
FROM ISAD_3_Subsecoes
LIMIT 0, 30
```

Profiling | [Edita](#) | [Explicar SQL](#) | [Criar código PHP](#) | [Refresh](#)

1 May be approximate. See FAQ 3.11

Mostra: 30 registros começando em 0

em modo horizontal com cabeçalhos repetidos a cada 100 células

Ordenar por chave: Nenhum

Código de Referência	Título	Data(s)	Data inicial	Data final	Nível de descrição	Dimensão e suporte	Nome(s) do(s) Produtor(es)	História administrativa	História custodial e arquivística	Âmbito e conteúdo	Sistema de organização	Instrumentos de descrição	Nota do(s) arquivista(s)	Regras ou convenções	Data(s) da descrição	PT/AHD	PT/DGAEP	PT/DCTF	PT/IPAD	AltPortal
MF	Ministério das Finanças	1961-2003	1961	2003	Fundo	428 U.I.s; papel	Ministério das Finanças, Portugal, Direcção Geral ...	Os antecedentes do Ministério das Finanças remonta...	A parte do Fundo do Ministério do Ultramar que aqu...	Este fundo é constituído por documentação produzid...	A documentação não estava organizada. A organizaçã...	Inventário informático ao nível da Unidade de Inst...	Fontes utilizadas para a história administrativa: ...	PORTUGAL. Instituto dos Arquivos Nacionais/Torre d...	Descrição elaborada em 27 de Abril de 2009	0	0	1	0	HA
MU	Ministério do Ultramar	1852-2003	1852	2003	Fundo	38264 U.I.s; papel	Ministério do Ultramar, Portugal, Instituto Portug...	A origem do Ministério do Ultramar remonta à Secre...	A parte do Fundo do Ministério do Ultramar que aqu...	Este fundo é constituído por um vasto conjunto de ...	A generalidade da documentação encontrava-se desor...	Inventário informático ao nível da Unidade de Inst...	Fontes utilizadas para a história administrativa: ...	PORTUGAL. Instituto dos Arquivos Nacionais/Torre d...	Descrição elaborada em 27 de Abril de 2009	1	1	1	1	AC; SO

Mostra: 30 registros começando em 0

em modo horizontal com cabeçalhos repetidos a cada 100 células

Query results operations

[Vista de impressão](#) | [Vista de impressão \(com texto inteiro\)](#) | [Exportar](#)

Marcar este comando SQL

Etiqueta:   Deixar todos os utilizadores acederem a este marcador

Marcar este comando SQL

No caso de ter seleccionado a tabela **ISAD\_3\_Subseções**, a visualização será a seguinte:

Servidor: localhost:23306 Base de Dados: roda\_596554 Tabela: ISAD\_3\_subsecoes

Visualiza Estrutura SQL Pesquisar Exportar

Mostrando registros 0 - 29 (~33 total, O Query demorou 0.0003 sec)

Comando SQL:

```
SELECT *
FROM 'ISAD_3_subsecoes'
LIMIT 0 - 30
```

Profiling [Edita] [Explicar SQL] [Criar código PHP] [Refresh]

!May be approximate. See FAQ 3.11

Mostra: 30 registros começando em 30 > >> Página número: 1

em modo horizontal com cabeçalhos repetidos a cada 100 células

Ordenar por chave: Nenhum

Código de Referência (Instit. País/Instituição)	Título (Constituição (numeração) de Serviço e Subseção)	Data(s) (data completa (sem o ano de início))	Data inicial (data inicial de registo)	Data final (data final de registo (excepto se o código é misto))	Nível de descrição	Dimensão e suporte (unidades descritas pelo registo)	História administrativa	PT/AND	PT/DGAEP	PT/DGTF	PT/IPAD	AltPortal
(sem_SSC)	[sem SSC]	NULL	0	0	NULL	NULL	NULL	0	0	0	0	NULL
MU/AGU/RSAPG	Repartição dos Serviços Administrativos e de Procu...	1946-1995 (DGTf: 1946-1992; DGAEP: 1947-1995)	1946	1995	Subsecção	389 U.I. (DGTf: 332; DGAEP: 57); papel	De acordo com a Lei Orgânica do Ministério do Ultr...	0	1	1	0	NULL
MU/AGU/RSTE	Repartição dos Serviços Técnicos e Editoriais	1960-[1974?]	1960	1974	Subsecção	9 U.I.; papel	A Repartição dos Serviços Técnicos e Editoriais da...	0	1	0	0	Procurar HA.
MU/CSFU/GPC	Gabinete do Plano do Cunene	1900-1995	1900	1995	Subsecção	776 U.I.; papel	O Gabinete do Plano do Cunene é criado pelo Decret...	0	0	0	1	NULL
MU/DGAC/RPC	Repartição do Pessoal Civil	1958-1974	1958	1974	Subsecção	1 U.I.; papel	De acordo com a orgânica do Ministério do Ultrama...	0	1	0	1	NULL
MU/DGE/CIAU	Comissão para os Inquéritos Agrícolas do Ultramar	1956-1976	1956	1976	Subsecção	212 U.I.; papel	O Decreto-lei nº 42562 de 6 de Outubro de 1959 det...	0	0	0	0	NULL
MU/DGE/GE	Gabinete de Estudos Económicos	1936-1976	1936	1976	Subsecção	141 U.I.; papel	De acordo com a Lei Orgânica do Ministério do Ultr...	0	0	0	1	NULL
MU/DGE/RA	Repartição Administrativa	1942-1978	1942	1978	Subsecção	209 U.I.; papel	A Lei Orgânica do Ministério do Ultramar de 29 de ...	0	0	0	1	NULL
MU/DGE/RCI	Repartição do Comércio e Indústria	1939-1978	1939	1978	Subsecção	288 U.I.; papel	De acordo com o estabelecido na Lei Orgânica do Mi...	0	0	0	1	NULL
MU/DGE/RPAD	Repartição de Povoamento e Assuntos Demográficos	1912-1980	1912	1980	Subsecção	387 U.I.; papel	Com a Lei Orgânica de 1967 (Decreto-lei nº 47 743,...	0	0	0	1	NULL
MU/DGE/RRN	Repartição dos Recursos Naturais	1939-1976	1939	1976	Subsecção	863 U.I.; papel	A Lei Orgânica de 1967 (Decreto-lei nº 47 743, de ...	0	0	0	1	NULL
MU/DGED/RE	Repartição do Ensino	1959-1969	1959	1969	Subsecção	1 U.I.; papel	De acordo com a orgânica do Ministério do Ultrama...	0	0	0	1	NULL
MU/DGF/GEF	Gabinete de Estudos Financeiros	1953-1976	1953	1976	Subsecção	5 U.I.; papel	De acordo com a Lei Orgânica do Ministério do Ultr...	0	0	1	0	NULL
MU/DGF/RC	Repartição de Contabilidade	1944-2003	1944	2003	Subsecção	727 U.I.; papel	A Repartição de Contabilidade da Direcção-Geral de F...	0	0	1	0	NULL
MU/DGF/RF	Repartição de Fazenda	1922-1982	1922	1982	Subsecção	451 U.I.; papel	A repartição equivalente à Repartição de Fazenda d...	0	0	1	0	NULL
MU/DGOPC/DSCTT	Direcção dos Serviços de Correios, Telégrafos e Te...	1940-1974	1940	1974	Subsecção	85 U.I.; papel	A Lei Orgânica de 1967 (Decreto-lei nº 47 743, de ...	0	0	0	1	NULL
MU/DGOPC/DSE	Direcção dos Serviços Eléctricos	1942-1974	1942	1974	Subsecção	243 U.I.; papel	A Lei Orgânica de 1967 (Decreto-lei nº 47 743, de ...	0	0	0	1	NULL
MU/DGOPC/DSH	Direcção dos Serviços Hidráulicos	1897-1979?	1897	1979	Subsecção	1471 U.I.; papel	A Lei Orgânica de 1967 (Decreto-lei nº 47 743, de ...	0	0	0	1	NULL
MU/DGOPC/DSPE	Direcção dos Serviços de Pontes e	1939-1975	1939	1975	Subsecção	373 U.I.; papel	A Lei Orgânica de 1967 (Decreto-	0	0	0	1	NULL

No caso dos dados abrangerem várias páginas, deverá ter em atenção os comandos **avancar para a página seguinte**

> >> Página número: 1

e voltar à página anterior

<< <

Visualiza Estrutura SQL Pesquisar Exportar

Mostrando registros 0 - 29 (~69<sup>1</sup> total. O Query demorou 0.0001 sec)

Comando SQL:

```
SELECT *
FROM "Sigla_MU"
LIMIT 0, 30
```

Profiling [ Ed

!May be approximate. See FAQ 3.11

Mostra: 30 registros começando em 30

em modo horizontal com cabeçalhos repetidos a cada 100 células

Ordenar por chave: Nenhum

ID	sigla	sigla ou acrônimo	designacao	Estabelecimento da sigla ou acrônimo	obs	observações
1	SCCI		Serviços de Centralização e Coordenação e Informaç...		NULL	
2	SCCIM		Serviços de Centralização e Coordenação e Informaç...		NULL	
3	SCCIA		Serviços de Centralização e Coordenação e Informaç...		NULL	
4	PIDE		Polícia Internacional de Defesa do Estado		NULL	
5	DGS		Direcção-Geral de Segurança		NULL	
6	GRAE		Governo da República de Angola em Exílio		NULL	
7	SAE		Serviços Autónomos de Electricidade		Moçambique	
8	Cadul		Companhia de Amidos do Ultramar SARL		Angola	
9	SARCCUS		Southern African Regional Comission for the Conser...		NULL	
10	CCTA		Comissão de Cooperação Técnica para África		Comité Consultivo Internacional do Algodão	
11	ICAC		International Cotton Advisory Committee		NULL	
12	MF		Ministério das Finanças		NULL	
13	MU		Ministério do Ultramar		NULL	
14	DGT		Direcção-Geral do Tesouro		MF/DGT	
15	AGU		Agência Geral do Ultramar		MU/AGU	
16	CSDU		Conselho Superior de Disciplina do Ultramar		MU/CSDU	
17	CSFU		Conselho Superior de Fomento Ultramarino		MU/CSFU	
18	CU		Conselho Ultramarino		MU/CU	
19	DGAC		Direcção-Geral de Administração Civil		MU/DGAC	
20	DGE		Direcção-Geral de Economia		MU/DGE	
21	DGED		Direcção-Geral de Educação		MU/DGED	
22	DGF		Direcção-Geral da Fazenda		MU/DGF	
23	DGOPC		Direcção-Geral de Obras Públicas e Comunicações		MU/DGOPC	
24	FFMU		Fundo de Fomento Mineiro Ultramarino		MU/FFMU	
25	GM		Gabinete do Ministro		MU/GM	
26	IGM		Inspecção-Geral de Minas		MU/IGM	
27	ISAU		Inspecção Superior de Administração Ultramarina		MU/ISAU	
28	RSAPG		Repartição dos Serviços Administrativos e de Procu...		MU/AGU/RSAPG	
29	RSTE		Repartição dos Serviços Técnicos e Editoriais		MU/AGU/RSTE	
30	GPC		Gabinete do Plano do Cunene		MU/CSFU/GPC	

Mostra: 30 registros começando em 30

Página número: 1

## Procedimentos de impressão

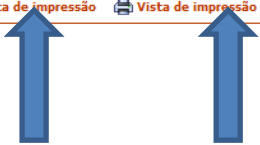
Se pretender imprimir, poderá fazê-lo a partir da visualização de uma tabela, cf. imagem, abaixo apresentada, fazendo clique em **vista de impressão** ou **vista de impressão (com texto inteiro)**.

«T»												
Código de Referência <small>Incluir: País/Entidade detentora/Fundo/Secção/Subsecção(as existir)/n.º de Série/Cota(s) actual(ais)</small>	Título <small>Constituição (numerada) de Secção e Subsecção</small>	Data(s) <small>Data completa (sem parênteses)</small>	Data inicial <small>Data inicial do registo</small>	Data final <small>Data final do registo (respeito ao último 2 dígitos 2 dígitos)</small>	Nível de descrição	Dimensão e suporte <small>Unidades descritas pelo registo</small>	História administrativa	PT/AHD	PT/DGAEP	PT/DGTF	PT/IPAD	AltPortal
MF/DGT	Direcção-Geral do Tesouro	1961-2003	1961	2003	Secção	757 U.I.; papel	Certas atribuições relativas aos assuntos das anti...	0	0	1	0	NULL
MU/AGU	Agência Geral do Ultramar	1947-1995 (PT/DGAEP); 1946-1992 (PT/DGTF)	1946	1995	Secção	398 U.I. (PT/DGAEP: 66; PT/DGT: 332); papel	A Agência Geral das Colónias foi criada pelo Decre...	0	1	1	0	NULL
MU/CSDU	Conselho Superior de Disciplina do Ultramar	1958-1976	1958	1976	Secção	1 U.I.; papel	Órgão consultivo do Ministro em matéria disciplina...	0	0	0	1	NULL
MU/CSFU	Conselho Superior de Fomento Ultramarino	1934-1978 (produção); 1900-1995 (acumulação)	1900	1995	Secção	1595 U.I.; papel	Em 1919 é criado no Ministério das Colónias o Cons...	0	0	0	1	NULL
MU/CU	Conselho Ultramarino	1967-1975	1967	1975	Secção	4 U.I.; papel	A origem do Conselho Ultramarino remonta ao órgão ...	0	1	0	1	NULL
MU/DGAC	Direcção-Geral de Administração Civil	1959-1960 (PT/IPAD); 1958-1974 (PT/DGAEP)	1958	1974	Secção	2 U.I.; papel; (PT/IPAD: 1; PT DGAEP: 1)	A Direcção-Geral de Administração Política e Civil...	0	1	0	1	NULL
MU/DGE	Direcção-Geral de Economia	1939-1976 acumul. 1912-1980	1912	1980	Secção	2100 U.I.; papel	A Lei Orgânica do Ministério do Ultramar, de 29 de...	0	0	0	1	NULL
MU/DGED	Direcção-Geral de Educação	1959-1969	1959	1969	Secção	1 U.I.; papel	A Direcção-Geral de Educação tem a sua origem na R...	0	1	0	0	NULL
MU/DGF	Direcção-Geral da Fazenda	1947-1982; 1922-2003 (acumulação)	1922	2003	Secção	1451 U.I.; papel	O Decreto-lei nº 26 180, de 7 de Janeiro de 1936, ...	0	0	1	0	NULL
MU/DGOPC	Direcção-Geral de Obras Públicas e Comunicações	1889-1979 (acumulação)	1889	1979	Secção	5313 U.I.; papel	O Decreto-lei nº 26 180, de 7 de Janeiro de 1936, ...	0	0	0	1	HA (últ. frase)
MU/FFMU	Fundo de Fomento Mineiro Ultramarino	1947-1980	1947	1980	Secção	240 U.I.; papel	O Fundo de Fomento Mineiro Ultramarino foi criado ...	0	0	0	1	NULL
MU/GM	Gabinete do Ministro	1944-1980; 1920-1980 (produção)	1920	1980	Secção	20431 U.I. (AHD: 18549; IPAD: 1882); papel	O Decreto-lei nº 26 180, de 7 de Janeiro de 1936, ...	1	0	0	1	NULL
MU/IGM	Inspecção-Geral de Minas	1852-1988 (acumulação); 1970-1988 (produção)	1852	1988	Secção	9138 U.I.; papel	A 26 de Janeiro de 1970, pelo Decreto-lei nº 32/70...	0	0	0	1	NULL
MU/ISAU	Inspecção Superior de Administração Ultramarina	1930-1980	1930	1980	Secção	458 U.I.; papel	A origem da Inspecção Superior de Administração Ul...	0	0	0	1	NULL

Mostra : 30 registos começando em 0  
 em modo horizontal com cabeçalhos repetidos a cada 100 células

Query results operations

 Vista de impressão
  Vista de impressão (com texto inteiro)
  Exportar



## Vista de impressão parcial da Tabela ISAD\_5\_ Séries

«T»									
Código de Referência	Título	Data(s)	Data inicial	Data final	Nível de descrição	Dimensão e suporte	Campo1		
<small>Indicador: País/Entidade (distrito/Fundo/Secção/Subsecção (se existir)/N.º da Série/Coleção) Actual (era)</small>		<small>Data completa (com série(s))</small>	<small>Data inicial do registro</small>	<small>Data final do registro (respeite os dígitos à inicial)</small>		<small>Unidades descritas pelo registro</small>			
PT/AHD/MU/GM/CIC/0001	Contabilidade	1967-1980	1967	1980	Série	21 U.I.; papel	NULL		
PT/AHD/MU/GM/CIC/0002	Publicações	1970-1973	1970	1973	Série	1 U.I.; papel	NULL		
PT/AHD/MU/GM/CIC/0003	Recursos Humanos	1971-1980	1971	1980	Série	3 U.I.; papel	NULL		
PT/AHD/MU/GM/CIC/0004	Livros das actas do Conselho Administrativo do Fun...	1974-1979	1974	1979	Série	1 U.I.; papel	NULL		
PT/AHD/MU/GM/DCIRP/0005	Acção psicológica	1970-1974	1970	1974	Série	3 U.I.; papel	NULL		
PT/AHD/MU/GM/DCIRP/0006	Actas das reuniões do Departamento Coordenador da ...	1970-1973	1970	1973	Série	3 U.I.; papel	NULL		
PT/AHD/MU/GM/DCIRP/0007	Artigos a publicar pela Agência Geral do Ultramar	1966-1971	1966	1971	Série	2 U.I.; papel	NULL		
PT/AHD/MU/GM/DCIRP/0008	Artigos de imprensa	1970-1974	1970	1974	Série	17 U.I.; papel	NULL		
PT/AHD/MU/GM/DCIRP/0009	Artigos de imprensa - "Ideias e Factos"	1968-1974	1968	1974	Série	13 U.I.; papel	NULL		
PT/AHD/MU/GM/DCIRP/0010	«Diversos»	1970-1974	1970	1974	Série	4 U.I.; papel	NULL		
PT/AHD/MU/GM/DCIRP/0011	Imprensa	1971-1973	1971	1973	Série	3 U.I.; papel	NULL		
PT/AHD/MU/GM/DCIRP/0012	Imprensa estrangeira	1970-1973	1970	1973	Série	3 U.I.; papel	NULL		
PT/AHD/MU/GM/DCIRP/0013	Imprensa nacional	1971-1974	1971	1974	Série	18 U.I.; papel	NULL		
PT/AHD/MU/GM/DCIRP/0014	Imprensa radiofónica	1970	1970	1970	Série	1 U.I.; papel	NULL		
PT/AHD/MU/GM/DCIRP/0015	Orgânica e funcionamento	1970-1974	1970	1974	Série	5 U.I.; papel	NULL		
PT/AHD/MU/GM/DCIRP/0016	Organizações e grupos nacionais	1970-1971	1970	1971	Série	4 U.I.; papel	NULL		
PT/AHD/MU/GM/DCIRP/0017	Processos de correspondência	1970-1973	1970	1973	Série	5 U.I.; papel	NULL		
PT/AHD/MU/GM/DCIRP/0018	Questões religiosas	1973	1973	1973	Série	1 U.I.; papel	NULL		
PT/AHD/MU/GM/DCIRP/0019	Relações com outros departamentos do Ministério	1970-1973	1970	1973	Série	2 U.I.; papel	NULL		
PT/AHD/MU/GM/GNP/RNP/0020	Abolição do estatuto dos indígenas	1960-1963	1960	1963	Série	2 U.I.; papel	NULL		
PT/AHD/MU/GM/GNP/RNP/0021	Acção externa dos movimentos pró-independência do ...	1959-1974	1959	1974	Série	36 U.I.; papel	NULL		
PT/AHD/MU/GM/GNP/RNP/0022	Acção externa dos movimentos pró-independência do ...	1960-1974	1960	1974	Série	196 U.I.; papel	NULL		
PT/AHD/MU/GM/GNP/RNP/0023	Acção externa dos movimentos pró-independência do ...	1961-1974	1961	1974	Série	17 U.I.; papel	NULL		
PT/AHD/MU/GM/GNP/RNP/0024	Acção externa dos movimentos pró-independência do ...	1961-1974	1961	1974	Série	60 U.I.; papel	NULL		
PT/AHD/MU/GM/GNP/RNP/0025	Acção externa dos movimentos pró-independência do ...	1959-1974	1959	1974	Série	120 U.I.; papel	NULL		
PT/AHD/MU/GM/GNP/RNP/0026	Acção externa dos movimentos pró-independência do ...	1962-1974	1962	1974	Série	5 U.I.; papel	NULL		

Se optar por uma vista de impressão com texto inteiro, obterá tabelas com dados completos, cf. imagem, abaixo apresentada, da Tabela ISAD\_6\_UIs.

## Resultado SQL

Máquina: localhost:23306  
 Base de Dados: roda\_596554  
 Data de Criação: 08-Mar-2012 às 17:39  
 Gerado por: phpMyAdmin 2.11.6 / MySQL 5.1.30-log  
 Comando SQL: SELECT \* FROM 'ISAD\_6\_Uis' LIMIT 0, 30 ;  
 Registos: 30

Código de Referência Includi: País/Entidade detentora/Fundo/Secção/Subsecção (se existir)/nº da Série/Cota(s) actual(ais)	Título	Data(s) Data completa (com caracteres)	Data inicial Data inicial do registo	Data final Data final do registo (repete, se idêntica à inicial)	Nível de descrição	Dimensão e suporte Quantidade, volume ou extensão	Âmbito e conteúdo	Idioma Idioma/escrita	Notas	Cota original	Cota antiga	Entidade detentora	CodDtt CAMPO DE TRABALHO	CodFundo CAMPO DE TRABALHO	CodSC CAMPO DE TRABALHO	CodSSC CAMPO DE TRABALHO	CodSSSC CAMPO DE TRABALHO
PT/AHD/MU/GM/CIC/0001/15700	Livro de conta corrente - receitas	1974	1974	1974	Unidade de Instalação	1 U.I.; papel	Livro de registo por espécies de rendimentos relativo ao Fundo de Fomento e Propaganda do Café: impostos indirectos e aduaneiros, taxas cobradas pelas alfândegas na Metrópole, rendimentos da propriedade, juros, instituições financeiras, transferências, venda de serviços e bens.	Português	NULL	NULL	NULL	Arquivo Histórico Diplomático	PT/AHD	MU	MU/GM	MU/GM/CIC	(sem_SSSC)
PT/AHD/MU/GM/CIC/0001/15701	Livro de registo de facturas - nº 3	1973-1980	1973	1980	Unidade de Instalação	1 U.I.; papel	Registo diário de facturas e outros documentos das despesas efectuadas pelo Fundo de Fomento e de Propaganda do Café, desde 31 de Dezembro de 1973 até Setembro de 1980	Português	NULL	NULL	NULL	Arquivo Histórico Diplomático	PT/AHD	MU	MU/GM	MU/GM/CIC	(sem_SSSC)
PT/AHD/MU/GM/CIC/0001/15702	Livro de conta corrente - encargos representação junto da OIC (Organização Internacional do Café), em Londres	1972-1974	1972	1974	Unidade de Instalação	1 U.I.; papel	NULL	Português	NULL	NULL	NULL	Arquivo Histórico Diplomático	PT/AHD	MU	MU/GM	MU/GM/CIC	(sem_SSSC)
PT/AHD/MU/GM/CIC/0001/15705	Livros de conta corrente com o Instituto de Crédito de Angola - Conta 1191	1973-1975	1973	1975	Unidade de Instalação	3 U.I.; papel	NULL	Português	NULL	NULL	NULL	Arquivo Histórico Diplomático	PT/AHD	MU	MU/GM	MU/GM/CIC	(sem_SSSC)
PT/AHD/MU/GM/CIC/0001/15706	Livro de registo de autorizações de pagamento	1980	1980	1980	Unidade de Instalação	1 U.I.; papel	Registo do Fundo de Fomento e de Propaganda do Café composto por: data, nº da autorização, nome do interessado, classificação orçamental, importância, número do cheque ou ordem de transferência e observações	Português	NULL	NULL	NULL	Arquivo Histórico Diplomático	PT/AHD	MU	MU/GM	MU/GM/CIC	(sem_SSSC)
PT/AHD/MU/GM/CIC/0001/15707	Livros de conta corrente com o Banco de	1973-1979	1973	1979	Unidade de Instalação	7 U.I.; papel	NULL	Português	NULL	NULL	NULL	Arquivo Histórico Diplomático	PT/AHD	MU	MU/GM	MU/GM/CIC	(sem_SSSC)

Para esclarecimentos adicionais ou dúvidas, contacte s.f.f:

**Ana Maria Rodrigues**

**Tel: 217811500 / Ext. 7169**

**Email : [ana.rodrigues@dgarq.gov.pt](mailto:ana.rodrigues@dgarq.gov.pt)**

**Horário de contacto: 11.30 -12.30**